

LE ZEFF

Lettre d'information de l'association Énergies citoyennes en Pays de Vilaine



EDITO

En évoquant la guerre en Ukraine, Lola Vallejo (directrice du programme climat de l'Institut du développement durable et des relations internationales (Iddri), dit dans une tribune du MONDE : « Pour l'Europe, cette crise est un coup de semonce qui doit l'amener à accélérer sa transition énergétique » (Le Monde du 7 mars 2022). En ce qui concerne EPV et ses partenaires, nul besoin de nous rappeler que nos actions et projets sont exactement ce qu'il faut pour réussir la transition.

Vous verrez dans ce numéro ce qu'il se passe par rapport à OPERA, ELFE et un tout nouveau défi mobilité TOUT A VELO. Alors que le programme ECCO est terminé, nous sommes candidats dans plusieurs projets européens. Tout récemment, un de nos partenaires, lorsque je lui énumérais nos projets en cours et en préparation, m'a répondu non sans une certaine admiration : « Eh bien, vous n'arrêtez pas ! ». On a bien raison de ne pas nous arrêter : pour s'en convaincre, il suffit de lire le dernier rapport du GIEC !

Qu'est-ce que OPERA ? Dans le cadre du programme TES (Transition énergétique et sociétale), notre territoire accueille trois expérimentations passionnantes : Saint-Ganton/Pipriac, Avessec et La Lande de Saint-Jean (commune de Sainte Marie). Trois périmètres très différents, pour mettre en œuvre la méthode de mobilisation citoyenne, à partir des attentes des participants.

Dans ce numéro, vous découvrez également le nouveau directeur d'équipe, Yoann Le Fol, qui nous a rejoint en début de cette année, en succédant à Marianne Billard qui a souhaité donner une nouvelle direction à sa vie personnelle et professionnelle. Et je profite de cette occasion pour remercier Marianne en notre nom à tous : 6 ans passés à EPV, dont 3 à la direction. Bonne route, Marianne !

SOMMAIRE

Nouveau défi à relever pendant 1 mois : en selle ! 2	
ECCO, une aventure arrivée à sa fin.....	2
Bilan 2017-2021 en quelques chiffres.....	2
La relation avec les riverains décrite dans un guide.....	2
OPERA et transition :	
3 périmètres d'expérimentation.....	3
Hameau à Avessec.....	3
Lande de Saint-Jean à Sainte-Marie.....	3
Yoann Le Fol, nouveau directeur d'EPV	3
Et en bref :	4
ELFE - Recrutement de volontaires : c'est parti !.....	4
Économies d'énergie : actions passées et futures.....	4
Fin mars : démarrage de l'animation MOBY auprès des écoles...	4
Zoom sur la production éolienne des Pays de Vilaine	4
Projet éolien de Saint-Ganton	4
Vers une structure commune Alpha : suite du travail.....	4
Agenda.....	4

Dernière bonne nouvelle : contrairement à ce qu'il se passe partout ces temps-ci, j'ai le plaisir de vous annoncer que le prix du ZEFF reste stable !

*Edgar Wolf, administrateur d'EPV,
dans les projets ECCO et Opéra*





NOUVEAU DÉFI A RELEVER PENDANT 1 MOIS : EN SELLE !

Depuis plusieurs années, EPV porte des défis sur le territoire afin de toucher un public large, au-delà du cercle habituel. Cette année, le thème est centré sur la mobilité : **le vélo**, solution alternative à l'auto-solisme et aux véhicules thermiques.

Nous co-portons ce nouveau défi, baptisé **"Tout à vélo"**, sur les territoires de la Communauté de Communes de Pontchâteau - Saint-Gildas-des-Bois et Redon Agglomération, avec le Collectif

Mobilités Douces*.

Organisé tous les printemps depuis 2015, il a pour but de **promouvoir le vélo dans nos déplacements quotidiens**. En 2021, plus de 400 000 km ont été parcourus par les participants. Pour 2022, 10 villes bretonnes sont inscrites (de Vannes à Morlaix, en passant par Brest), auxquelles s'ajoutent dorénavant nos territoires couvrant également des communes de Loire-Atlantique.



*Collectif citoyen du Pays de Redon qui agit activement sur le territoire en faveur des mobilités douces pour tous les usagers (bicyclistes, piétons, personnes à mobilité réduite, etc).

ECCO, UNE AVENTURE ARRIVEE A SA FIN



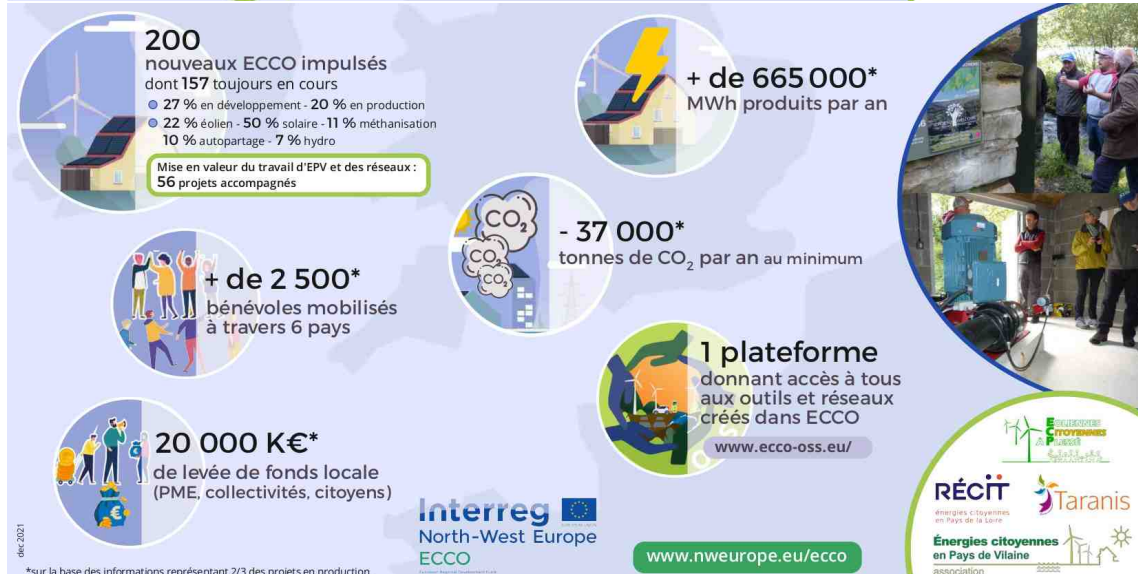
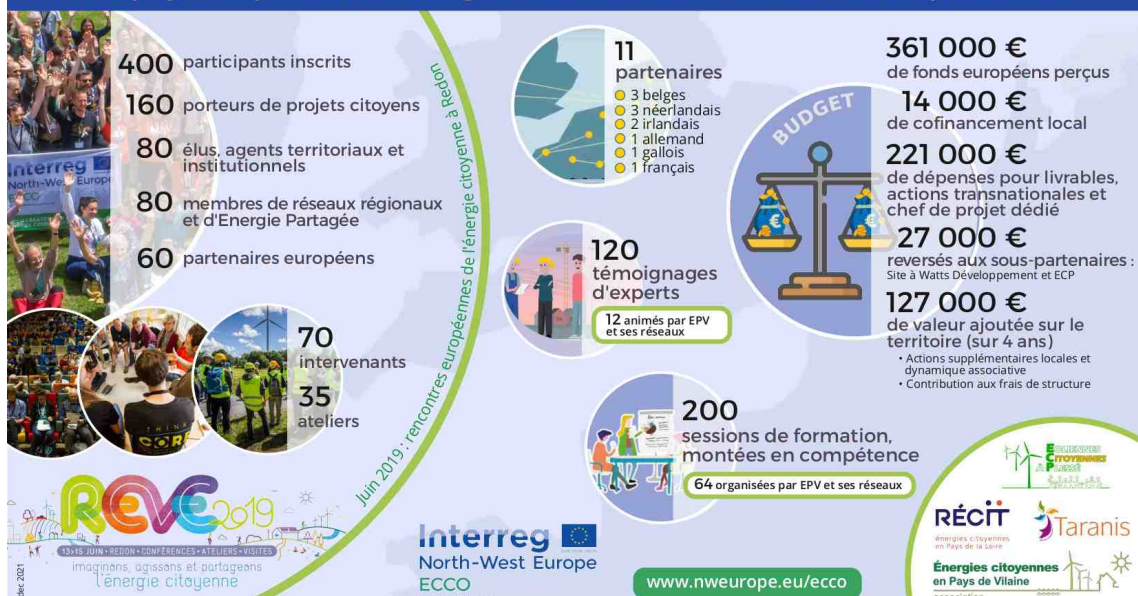
BILAN 2017-2021 EN QUELQUES CHIFFRES : LE DEVELOPPEMENT DE COOPERATIVES LOCALES D'ENERGIE RENOUVELABLE (ENERGY COMMUNITY CO-OPERATIVES)

Des projets citoyens rassemblant agriculteurs, collectivités, habitants et entreprises locales

Participer à un projet européen Interreg : une première pour EPV ! Sollicitée en 2017 par des partenaires rencontrés lors d'autres projets européens, EPV s'est lancée dans ECCO durant 4 années.

Riche en échanges et apprentissages mutuels, avec un très grand moment apprécié aussi bien par nos partenaires français qu'européens : l'événement REVE en juin 2019 à Redon.

ECCO nous a permis de donner un coup d'accélérateur à nos projets du territoire, de gagner en visibilité et crédibilité, découvrir des réalisations autour de la transition énergétique intéressantes dans d'autres pays et – last but not least – d'avoir envie de revivre ce genre d'expérience : nous sommes déjà candidats dans deux nouveaux projets européens desquels nous attendons des retombées pertinentes pour notre action sur le territoire. Réponse de l'Europe attendue dans les prochains mois.



LA RELATION AVEC LES RIVERAINS DECRIE DANS UN GUIDE



Le programme Interreg-Ecco a été entre autres l'occasion pour EPV de faire un **retour d'expérience** vécu auprès des riverains tout au long des projets éoliens citoyens des Pays de Vilaine, depuis l'émergence jusqu'à l'exploitation des parcs.

Les problématiques identifiées, les actions mises en place et leur bilan sont résumés dans un guide, conçu à partir des témoignages de bénévoles et salariés impliqués dans les projets.

Disponible ici : www.enr-citoyennes.fr/ressources/

Le défi est simple : **en individuel, en équipe et par territoire nous avons un mois pour faire le plus de kilomètres et le plus de trajets possibles à vélo.** Rien de mieux pour motiver ses collègues, ses camarades de classe, sa famille, sa colocation, ses voisins (...) à se réunir en équipe et monter en selle. Selon leur forme et leurs disponibilités, ces équipes vont s'encourager pour effectuer leurs déplacements quotidiens à vélo. Tout le monde a sa chance, cyclistes réguliers, occasionnels ou débutants.

3 propositions :

- **Je participe au défi.**
- **J'aide à recruter des participants** (je motive un.e proche à monter une équipe au sein de son entreprise, de son club de foot, de sa commune...).
- **J'aide à recruter des partenaires** (entreprise, mairie, loueur ou vendeur d'accessoires vélo...) pour déployer ce défi largement.

Intéressé.e.s ? contactez-nous dès maintenant !

juliette.chretien@enr-citoyennes.fr



OPERA ET TRANSITION : 3 PERIMETRES D'EXPERIMENTATION

OPERA est le nom donné en interne à EPV au projet baptisé "Opération mobilisation Redon Agglomération". Ce projet fait partie d'un programme plus grand qui s'appelle "**Transition Énergétique et Sociétale**" (TES). Il comporte trois "expérimentations recherche-action" sur trois périmètres différents. Partons à la découverte de deux d'entre elles, la troisième étant en cours de lancement. Attention : nous sortons des sentiers battus ! En effet l'approche OPERA consiste à **faciliter la mise en mouvement d'une population donnée en partant de l'écoute de leurs besoins.** Les deux exemples suivants vous permettront de mieux vous faire une idée :

HAMEAU A AVESSAC

Dans ce hameau d'une quarantaine de foyers vivent environ 70 habitants. L'approche OPERA nous a poussés d'abord à rencontrer plusieurs habitants lors d'entretiens individuels ou en petit comité pour qu'ils racontent leur vie, leur vision et leurs croyances sur le hameau et la vie qui s'y déroule. De ces discussions, **la marche** a été identifiée comme une pratique partagée par beaucoup d'habitants qui se croisent et passent devant les maisons des uns et des autres, ce que nous avons donc proposé le 6 décembre dernier. Une quinzaine d'habitants sont venus, et nous nous arrêtons régulièrement pour raconter les histoires du lieu, des coutumes, des pratiques, et de l'environnement qui ont beaucoup évolué sur les 50 dernières années. A l'issue de cette marche, les discussions ont évoqué le sujet du chauffage pour l'hiver et plusieurs personnes ont partagé leur expérience de rénovation thermique. **Une balade thermique** a donc été organisée le 1er mars. Les participants ont demandé une restitution qui aura lieu chez un couple d'habitants, où nous discuterons des aides à la rénovation et essaierons de former un petit groupe de personnes motivées par le sujet et qui pourraient s'entraider. Affaire à suivre.



LANDE DE SAINT-JEAN A SAINTE MARIE

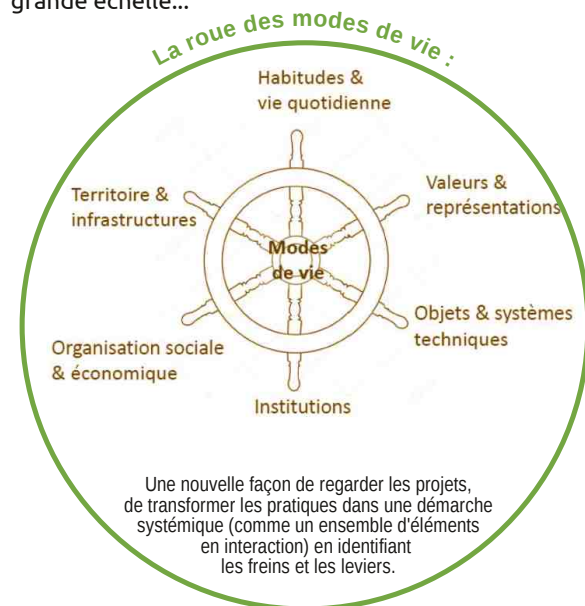
La zone d'activité de la Lande de Saint-Jean regroupe 24 entreprises. Que pourraient-elles faire ensemble ? Lors d'une première rencontre, une dizaine de responsables d'entreprises se sont présentés, et nous avons identifié, durant une discussion à bâtons rompus, les sujets partagés par les différentes entités. Un sondage a permis d'inclure les entreprises qui n'étaient pas présentes et 5 sujets ont émergé lors de la deuxième rencontre :

- **transport** (faire baisser la facture économique et carbone),
- **énergie** (stabiliser les coûts en auto-consommant de l'énergie verte),
- **déchets** (gestion mutualisées des enlèvements et valorisation),
- **lande Zone de Vie** (améliorer l'accueil des chauffeurs, accès mobilité douce, rencontre pour les dirigeants, défi sportif),
- **visite de site** et partage de bonnes pratiques.



L'approche OPERA consiste ici à **aider les entreprises à se saisir des sujets eux-mêmes et à s'organiser pour les porter selon leurs motivations.** Chaque groupe est ainsi porté par un responsable d'entreprise. Le 15 mars, une plénière, suivie d'un déjeuner, a permis de faire le point sur les groupes et initier de nouvelles actions.

Les apports de ce programme sont nombreux sur les subtilités de la posture de facilitation qui peut, soit crisper, soit favoriser la prise d'initiative. Les apprentissages sont partagés dans le cadre du programme TES en plus des résultats encourageants sur le terrain. Le but est d'apprendre, de formaliser, de partager et d'inspirer de nouvelles démarches basées sur les mêmes principes, dans les territoires du programme TES pour commencer puis à plus grande échelle...



YOANN LE FOL, NOUVEAU DIRECTEUR D'EPV ET DE MILIN-WATTS

Après dix années d'expérience dans les énergies renouvelables, Yoann a pris la direction de l'association EPV et de la société Milin-Watts le 24 janvier, suite au départ de Marianne. Après son master "management des EnR" au Danemark et quelques années en Afrique en tant que chef de projet puis directeur technique dans le développement de projets photovoltaïques, Yoann revient sur le territoire en 2016 où il exerce toujours dans le solaire. EPV ne lui est pas inconnue puisqu'il participe bénévolement aux événements organisés par l'association, dont REVE 2019. De plus, conseiller municipal délégué à la transition écologique et à la démocratie participative à Allaire, il bénéficie d'une bonne compréhension des enjeux territoriaux.

ET EN BREF :

ECONOMIES D'ENERGIE : ACTIONS PASSES ET FUTURES

Si ce n'est pas déjà fait, découvrez le rapport qui résume en 4 pages toute l'activité MDE menée en 2021, que vous pouvez télécharger sur le site www.epv.enr-citoyennes.fr ou en cliquant ici : [Rapport d'activité MDE 2021](#)

Et maintenant, place au programme d'actions 2022 consultable dès maintenant ici :

[Programme d'action MDE 2022](#)



FIN MARS : DEMARRAGE DE L'ANIMATION MOBY AUPRES DES ECOLES

Moby vous a été présenté dans le précédent numéro du Zeff. Quelques nouvelles : Allaire ouvre la voie et s'est engagée pour deux écoles ! Les conventions sont signées, et nous allons commencer les premières étapes dès la fin mars. Dans l'aspiration, Saint-Nicolas-de-Redon et Redon doivent se positionner d'ici début avril lors des conseils municipaux de validation des budgets annuels.

Envie d'en savoir plus ? Contactez-nous !

nicolas.regis@enr-citoyennes.fr

ZOOM SUR LA PRODUCTION EOLIENNE DES PAYS DE VILAINE DEPUIS 4 ANS

Sur les 4 années d'exploitation en commun, les trois parcs éoliens citoyens atteignent leurs objectifs de production en moyenne, tels que définis dans le plan de trésorerie. Les parcs de Béganne et de Sévérac-Guenrouët, qui sont techniquement identiques, ont produit la même quantité d'énergie.

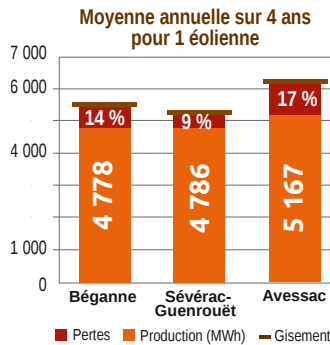
Regardons de plus près la production de chaque parc ramenée à une éolienne en comparant avec le gisement** et les pertes liées aux bridages. Le graphique ci-contre révèle ainsi que :

- le parc de Béganne, disposant d'un gisement plus favorable qu'à Sévérac-Guenrouët, aurait pu produire plus d'électricité, mais les bridages acoustiques et chiroptères ont été plus importants.
- les pales plus longues des éoliennes d'Avessac génèrent plus de contraintes de bridage mais augmentent le gisement et permettent ainsi de produire 8 % d'énergie de plus que celles des autres parcs.

* se compose des 3 pales et du moyeu.

** quantité d'énergie potentielle calculée à partir de la force du vent et des caractéristiques de l'éolienne.

Production annuelle moyenne (MWh) sur 4 ans (2018-2021)	
Bégawatts (4 éoliennes - diamètre du rotor* : 92 m)	19 112
Isac-Watts (4 éoliennes - diamètre du rotor* : 92 m)	19 143
FEA (5 éoliennes - diamètre du rotor* : 114 m)	25 834



PROJET EOLIEN DE SAINT-GANTON - 12/03 : REUNION AVEC LES SOUSCRIPTEURS

Le 12 mars dernier, plus de 50 personnes ont participé à la réunion organisée à Saint-Ganton par les bénévoles du projet à l'attention des actionnaires de Landiset : l'occasion de partager, sous forme d'atelier en groupes, des informations sur différents thèmes et de parler du dossier de demande d'autorisation du parc éolien avant son dépôt prochain en préfecture.

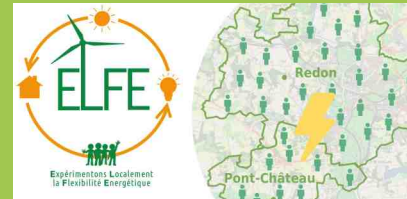
TRAVAIL SUR LES MODELES ECONOMIQUES ET SUR LA VIE DES PROJETS AU SEIN D'UNE STRUCTURE COMMUNE ALPHA

Depuis 2019, les structures du "groupe" travaillent à la construction d'une organisation commune (surnommée « Alpha »), démarche abordée dans les 3 précédents Zeff. Le 19 février, 21 personnes issues de ces structures se sont réunies lors d'un atelier pour travailler sur les modèles économiques et la vie des projets au sein d'Alpha. La matinée a permis de nombreux échanges constructifs entre les participants. Les conclusions de l'atelier seront partagées lors des conseils d'administration ou de direction des structures du groupe. La prochaine étape de la construction d'Alpha portera sur sa gouvernance.

RECRUTEMENT DE VOLONTAIRES : C'EST PARTI ! INSCRIVEZ-VOUS A L'EXPERIMENTATION

Porté par EPV et présenté dans le précédent Zeff, le projet Elfe, après son lancement officiel le 10 novembre dernier, est entré dans la phase de recrutement de **200 volontaires** : 160 résidentiels et 40 acteurs professionnels.

Vous habitez dans Redon Agglomération ou la communauté de communes de Pontchâteau - Saint-Gildas-des-Bois et vous aimeriez équiper deux ou trois de vos appareils électriques pour adapter votre consommation à la production du territoire ?



Et si nous apprenions à consommer l'énergie électrique produite sur notre territoire ?

Participez à l'expérimentation !



Alors, n'hésitez pas à vous inscrire sur le site :

www.projet-elfe.fr



Et faites-le savoir autour de vous !

AGENDA

- 31 mar** Café-rencontres #11 : la transition dans les programmes électoraux - Redon - EPV - 18h30
- 06 avr** Permanence projet ELFE - Redon - EPV - 17h00-19h00
- 09 avr** Permanence publique sur le projet éolien de Saint-Ganton - Salle de la Belle Alouette - 14h00-17h00
- 20 avr** Permanence projet ELFE - EPV - 17h00-19h00
- 23 avr** Permanence publique sur le projet éolien de Saint-Ganton - Salle de la Belle Alouette - 09h30-12h30
- 28 avr** Atelier de concertation "développement maîtrisé des EnR" pour le PCAET CCPSG à Pontchâteau - 20h30
- 29 avr** Pré-AG de Tesdan le vent - 19h00
- 30 avr** Pré-AG de Bégawatts - matin
- 09 mai** Défi Tout à Vélo - En selle pour vos trajets quotidiens !
- 09 juin**
- 20 mai** AG de l'association EPV - A partir de 18h
- 21 mai** Pré-AG d'Isac-Watts - matin
- 11 juin** AG de Bégawatts - matin
- 25 juin** AG d'Isac-Watts - matin



EPV
association citoyenne

7 rue Saint-Conwoïon - 35600 REDON
02 99 72 39 49 - contact@enr-citoyennes.fr

www.enr-citoyennes.fr

www.facebook.com/associationEPV/

Le ZEFF