

# Énergies citoyennes en Pays de Vilaine

association



## RAPPORT D'ACTIVITÉ 2022 de l'association EPV



7 rue Saint-Conwoïon  
35600 REDON  
02 99 72 39 49

<https://epv.enr-citoyennes.fr>





## Edito

Les années défilent, se suivent et... nous laissent avec le sentiment que les choses s'aggravent. Climat, inégalités, pauvreté, violences, autoritarisme, en France et plus largement dans le monde. Nous voyons pourtant que beaucoup d'initiatives de terrain, individuelles et collectives sont porteuses de changements importants et prometteuses pour l'avenir, ce que montre notre rapport d'activité.

Nous continuons à faire augmenter la production d'EnR. Et la nouveauté de 2022, c'est l'accent mis sur les équipements individuels en solaire. Au-delà de la production, c'est l'attention portée par chacun.e sur ce qu'il.elle consomme ; bien sûr pour essayer de réduire. La poursuite de projets collectifs en émergence et en développement continue de mobiliser beaucoup de personnes, en éolien, en solaire. Avec deux nouveautés : travailler avec des industriels et envisager du solaire au sol. Un nombre significatif de communes nous sollicitent, EPV et Etoile Solaire, signe d'une reconnaissance et d'une confiance.

La réduction des consommations a acquis une place équivalente à celle de la production, au moins en termes de préoccupation, d'initiatives nouvelles ; sans doute pas en ce qui concerne le nombre de personnes impliquées dans les actions collectives ; ce qui ne veut pas dire que déjà beaucoup le font de manière individuelle. Adapter nos consommations aux périodes de productions de nos sources d'EnR (ELFE), favoriser une mobilité douce, partagée, en faisant en sorte que ce soit à la portée des personnes avec des moyens modestes.

Pour essayer, nous essayons d'aller résolument au devant de nouvelles personnes. Deux actions auront été fortes dans ce sens en 2022, le défi vélo et l'animation « Sobre qui peut » en novembre à Sévérac. Ceci nous indique qu'un nombre important de personnes sont déjà dans l'action et qu'il faut que nous trouvions les moyens pour mieux mettre en valeur ce qui se fait déjà.

Ce dernier point, c'est l'objet principal du « Tour des Initiatives » lancé à l'occasion des 20 ans d'EPV : mettre en lumière ce qui va dans le sens des transitions pour que ça marque vraiment le territoire, pour entraîner davantage de citoyens, d'entreprises, et leurs représentants politiques. Cela va nous occuper un moment durant cette année 2023 !

Faire bouger les politiques, du local à l'international ! C'est un choix explicite d'EPV depuis nos orientations de 2016. La multiplication des bonnes initiatives ne suffit pas à faire advenir la transition. Et c'est une des motivations fortes, qui nous guide pour faire évoluer la structuration d'EPV. Passer d'une association de personnes à une association représentative d'un mouvement d'ensemble, représentant des personnes physiques, des parcs éoliens et solaires citoyens du territoire et leurs investisseurs, d'autres entreprises, des collectivités publiques. Parce qu'il est nécessaire de peser davantage sur les politiques. On ne peut pas les laisser avancer à leur rythme, trop lent, trop accommodant avec ceux qui continuent de trop porter le « monde d'avant ». Nous voulons le faire à notre niveau. Nous voulons aussi porter cette approche au niveau des régions Bretagne et Pays de la Loire par notre présence active dans les réseaux. Nous voulons aussi que ce soit porté au niveau national et européen au travers de l'expression de nos attentes au niveau du réseau Énergie Partagée.

Cette AGO est normalement la dernière dans cette configuration d'EPV. Nous avons prévu de nous retrouver le 29 septembre prochain en AGE, pour faire cette bascule dans une nouvelle configuration, répondant mieux aux exigences de la période.

Je vous remercie pour la qualité et l'ampleur des contributions des uns et des autres, bénévoles, salarié.e.s. C'est énorme, c'est déjà en soi un immense motif de satisfaction.

Bonne AG à toutes et tous !

Michel Carré, Président

# Sommaire

1. Vie de la structure.....	4
1.1 La vie associative.....	4
Les instances officielles.....	4
L'équipe.....	5
Les groupes de travail.....	7
L'essaimage au-delà du local.....	8
1.2 Éléments financiers.....	11
2. La production d'énergie renouvelable.....	13
2.1 L'émergence de projets d'énergie renouvelable.....	13
2.2 L'accompagnement des parcs éoliens citoyens en exploitation.....	14
Le suivi d'exploitation.....	14
Missions d'accompagnement.....	15
3. La maîtrise de la demande en énergie.....	16
3.1 Les économies d'énergie.....	16
Bilan 2022 en quelques chiffres.....	16
Les principales actions.....	17
3.2 Projet ELFE : poursuite de l'expérimentation.....	19
4. Mobilités durables.....	21
4.1 Mise en place du service d'autopartage Osecar.....	21
4.2 Déploiement du programme MOBY.....	23
4.3 Animation du Collectif des Acteurs de la mobilité.....	24
5. Appui et conseil aux collectivités.....	25
5.1 Participation citoyenne et transition.....	25
Animation et accompagnement de deux projets pilotes.....	25
Participation à un groupe ressource.....	26
5.2 Conseil aux collectivités.....	27
6. Nos partenaires.....	28
Annexe.....	29
EPV dans les médias.....	29



# 1. Vie de la structure

---

2022, c'est l'année de la sobriété, dans un contexte énergétique et économique où il est urgent de vivre autrement. Cette prise de conscience collective nous a amenés à renforcer notre activité localement pour accompagner davantage de citoyens à produire autrement, consommer autrement, se déplacer autrement. Le développement de kits solaires individuels, l'événement Sobre qui Peut et le Défi Tout à vélo sont des illustrations des actions menées cette année.

2023, c'est l'année des 20 ans de l'association, qui a choisi de fêter l'événement en organisant un Tour des initiatives dans les communes du territoire, pour valoriser les actions de transition existantes dans l'énergie, la mobilité, l'alimentaire, la gestion des déchets. Un anniversaire qui est en préparation depuis l'automne 2022.

## 1.1 La vie associative

---

L'association compte **107 adhérents**, avec quelques structures membres dont des communes du territoire.

**Plus d'une trentaines de bénévoles** mettent activement leur énergie et compétences dans la vie de l'association, le développement des projets ainsi que dans la représentation de l'association lors d'événements locaux, régionaux, nationaux ou européens.

**L'équipe salariée** assure les postes opérationnels de direction, d'animation, d'administration et de communication.

### Les instances officielles

- **Le Conseil d'Administration**, constitué de 20 membres, se réunit tous les mois, sauf pendant la période estivale, soit une dizaine de fois.
- Le **Bureau** intervient en moyenne deux fois par mois, pour préparer les CA et mettre en œuvre les décisions qui en découlent. Il se compose de 6 membres :





- **L'assemblée générale annuelle**, destinée à la validation de l'exercice 2021 et le renouvellement des membres du Conseil d'Administration, a eu lieu le 20 mai 2022, avec une trentaine de membres présents et une trentaine représentée par procuration.



## L'équipe

Le début d'année 2022 marque l'arrivée de **Yoann Le Fol** au poste de direction de l'association et de la filiale Milin-Watts, suite au départ de Marianne Billard.

Le transfert de l'activité des réseaux régionaux et la réduction des effectifs en 2021 a conduit au départ en avril de Catherine Quéré, secrétaire comptable au sein de l'équipe support.

Les activités se sont renforcées sur le plan local autour des projets et de l'animation territoriale. L'équipe compte ainsi de nouvelles têtes et compétences.

- **Elias Martin**, ingénieur projet, apporte ses compétences techniques, numériques et de coordination au projet ELFE, par l'intermédiaire de la coopérative d'activités



Astrolabe.

- **Katarina Ferreira**, étudiante à l'institut polytechnique de Grenoble, a travaillé pendant 3 mois durant l'été en tant que stagiaire, sur le prédimensionnement du projet ELFE.
- **Dewi Morvan**, titulaire d'une maîtrise en dynamiques sociales et territoires, a été embauché en juin pour se consacrer au projet ELFE et à l'animation de l'autopartage Osecar. Il contribue au recrutement de volontaires à l'expérimentation ainsi qu'à l'installation des équipements dans les foyers, avec l'aide de **Nicolas Baconnais**, lycéen à Marcel Callo à Redon, en stage pendant 2 mois, en octobre et novembre.
- **Karine Hélaine**, en reconversion professionnelle, est arrivée en octobre en tant que stagiaire en formation en alternance jusqu'à mai 2023, pour travailler sur le projet d'autopartage auprès des publics en situation de précarité.

Avec l'anniversaire des 20 ans d'EPV, le renfort de l'équipe d'animation territoriale et MDE s'est poursuivi en 2023, avec :

- le retour de **Youena Lugué**, à partir de février jusqu'à novembre
- suivi de l'arrivée de **Noémie Esnault** en mars, en stage pendant 3 mois et demi dans le cadre de sa formation en développement durable.

Du côté de l'équipe Milin-Watts, **Pierre Pautonnier** prend la suite de Pascale Auffret depuis février 2023.



## Les groupes de travail

**Les bénévoles et salariés** interviennent dans différents groupes de travail /commissions dédiés :

- **projets** (décrits dans la suite du document) : ELFE, Osecar, économies d'énergie, Opéra, Moby, groupements d'achat de kits solaires...
- **20 ans de l'association** : un groupe de travail se réunit depuis la rentrée 2022 pour définir la forme que prendra l'événement anniversaire d'EPV. L'objectif principal étant de rendre la transition désirable et financièrement accessible au plus grand nombre, un grand moment festif sera organisé le 7 octobre 2023. Il sera précédé d'un tour des transitions durant la semaine européenne du développement durable (du 18 septembre au 8 octobre) pour mettre en lumière les nombreuses initiatives réalisées dans les communes du territoire.
- **fonctionnement associatif** (finances, ressources humaines...): un travail a notamment été lancé en juillet 2022 sur l'évolution du **cadre salarial**, pour trouver des solutions qui répondent à la fois aux attentes de l'équipe, au cadre réglementaire et aux possibilités financières de l'association. Selon une méthode coconstruite avec l'équipe salariée, la direction et la commission organisation et finance, alternant entretiens individuels et réunions collectives, ce travail a abouti à une revalorisation des salaires, effective depuis novembre 2022. Le travail se poursuivra en 2023 sur le **cadre social**, pour définir les valeurs, conditions et pratiques sociales qui encadrent la vie professionnelle des salariés au sein de l'association.
- **future structure commune** : les séances de travail menées depuis 2020 par EPV et les structures des parcs éoliens citoyens et solaires du territoire, fédérées autour « d'Objectif terre », sont entrées en 2022 dans la phase opérationnelle : le choix du modèle économique, la vie des projets et la gouvernance au sein de la future nouvelle entité. Après l'atelier mené le 19 février, le partage des conclusions auprès de chaque CA/conseil de direction des structures représentées, c'est la **forme associative avec la continuité d'EPV** qui a finalement été retenue. Le travail sur la gouvernance partagée, lancé en juillet, aboutit le 10 décembre à la définition d'une organisation en 5 collèges représentatifs : citoyens (personnes physiques),



structures locales d'EnR citoyennes, salariés, collectivités et autres partenaires impliqués dans la transition énergétique. Les nouveaux statuts de l'association seront arrêtés lors d'une AG extraordinaire à l'automne 2023.

# "OBJECTIF TERRE",

## LA FINALITÉ DE L'ACTION DES STRUCTURES DU GROUPE EPV

Nous sommes un collectif représentant de structures constituées de citoyen.nes engagé.es, solidaires et responsables agissant sur les territoires de Redon Agglomération, de la Communauté de communes de Pont-Château - Saint-Gildas-des-Bois et les territoires voisins.

 Nous œuvrons localement pour la mise en oeuvre d'une **TRANSITION ENERGETIQUE ET SOCIETALE** de nos territoires (augmenter la production d'énergies renouvelables, baisser les consommations, réduire notre impact écologique...) pour un monde vivable, équitable et solidaire, à transmettre aux générations futures.

Nous affirmons notre volonté de développer une **DYNAMIQUE CITOYENNE**, par une démarche d'éducation populaire qui favorise la montée en compétences et la capacité locale à prendre des décisions et à agir.

Nous veillerons à ce que nos actions soient :

- + conviviales et joyeuses.
- + transparentes en matière de finance et de gouvernance.
- + menées dans le cadre d'une organisation apprenante.
- + construites collectivement en associant le plus grand nombre d'habitant.es du territoire.

 Nous agissons pour tendre vers **UNE AUTONOMIE ENERGETIQUE ET UNE RESILIENCE DE NOS TERRITOIRES** (capacité à s'organiser solidairement pour se reconstruire après une perturbation).

 Conscient.es de nos responsabilités, nous voulons continuer à expérimenter et mettre en oeuvre **DES PROJETS AMBITIEUX, UTOPIQUES ET FORTS DE SENS**. Nous poursuivrons les échanges de connaissances et de pratiques, en réseaux, du local à l'international.

*"Seul on va plus vite, ensemble on va plus loin." (proverbe africain)*

**Site à Watts**  
Parc de Wattville  
citoyen

**Site à Watts**  
Développement  
citoyen

**Parc éolien**  
de Wattville  
citoyen

**EPV**  
association citoyenne

**Plesséole**  
Parc de Plessé  
citoyen

**LANDISET**  
Parc de Saint-Gildas  
citoyen

**Énergie Citoyenne**  
de Pont-Château

**Étoile Solaire**  
Photovoltaïque Citoyen  
en Pays de Vilaine

## L'essaimage au-delà du local

L'association EPV intervient régulièrement au-delà du territoire, tant par son implication au sein des instances des réseaux d'énergies citoyennes régionaux et nationaux, que par sa participation dans le cadre d'événements (conférences, colloques, assises...) organisés en France ou en Europe.





EPV reste membre du comité de pilotage du **réseau breton** des projets d'énergie citoyenne **Taranis**, porté depuis 2022 par l'association Breizh Alec (réseau des agences locales de l'énergie), après l'avoir créé en 2010 et animé jusqu'à fin 2021.



De la même manière, en Pays de la Loire, EPV est membre du conseil d'administration de **Récit** (anciennement ECPDL), après avoir initié en 2013 et animé ce réseau jusqu'en 2021.



L'association est également membre au conseil d'administration d'**Enercoop** Bretagne.



Au plan national, EPV est membre du conseil d'administration d'**Energie Partagée Association**, mouvement qu'elle a co-fondé en 2010, qui intervient en France pour sensibiliser et mobiliser sur les projets d'EnR citoyens.



Par ailleurs, l'association est adhérente de : **ID4CAR** (plateforme d'innovation référent ds filières Automobile, Véhicules et Mobilités du Grand Ouest) dans le cadre de Osecar ; du **CLER**, réseau pour la transition énergétique ; de **France Energie Eolienne** (FEE), association qui promeut et défend l'énergie éolienne en France.

Des bénévoles d'EPV mènent tout au long de l'année des **actions d'essaimage de la démarche de projet citoyen** pour témoigner, suite à des sollicitations d'étudiants ou d'organismes et/ou à l'occasion d'événements.

Voici un aperçu d'interventions réalisées en 2022 :

- 07/01/22 : entretien avec une étudiante à l'ESSEC qui mène une recherche sur les difficultés liées à l'émergence des centrales citoyennes d'énergie en France pour proposer des solutions concrètes vouées à faciliter leur émergence.
- 26/04 : entretien sur les économies d'énergie et les initiatives les plus efficaces avec une étudiante en master sociologie à Sciences Po et l'EHESS, pour un mémoire sur les projets d'EnR citoyens, afin d'explorer en quoi la participation à ces projets impacte aussi le rapport à la consommation énergétique.
- 16/05 : entretien sur les objectifs initiaux de notre projet et les acteurs engagés, les grandes étapes depuis la création de l'association et les résultats atteints aujourd'hui, avec le CLER, pour l'édition d'une fiche sur l'association EPV dans le cadre du réseau des Territoires à énergie positive TEPOS.
- 20/06 : sollicitation de la Fédération des Elus des entreprises publiques locales

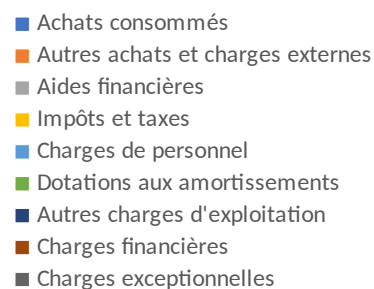
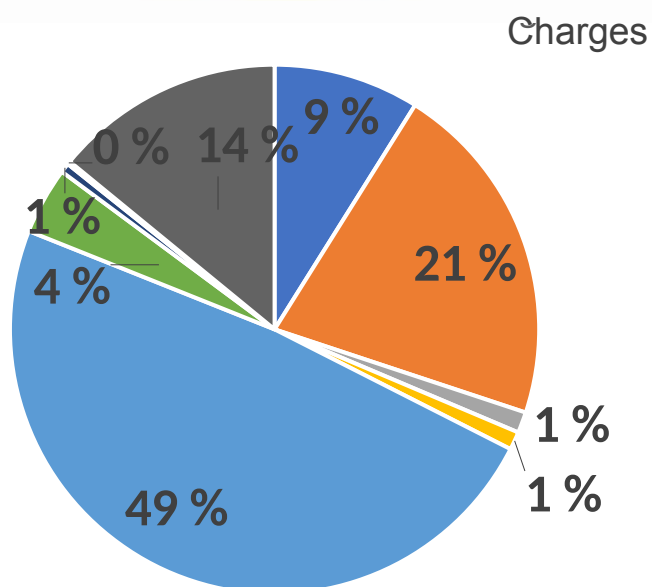
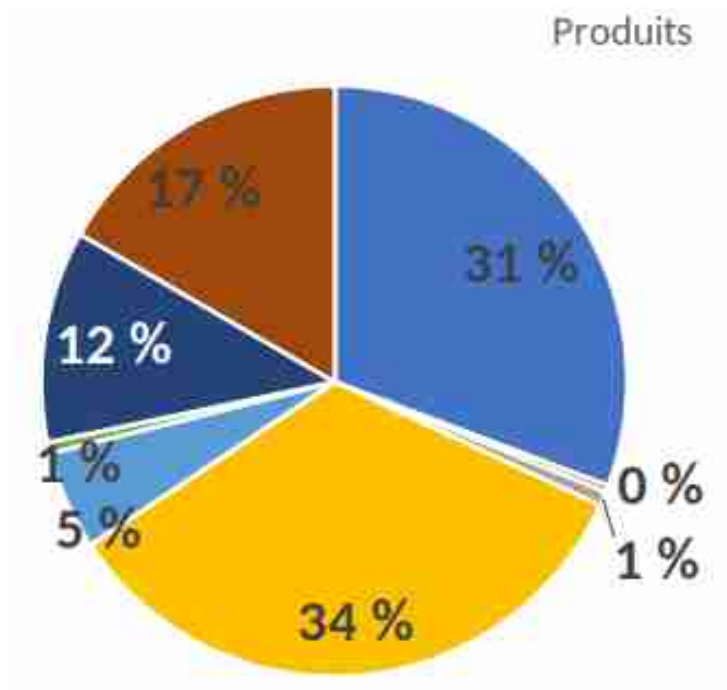


(FedEpl), dans le cadre d'une démarche exploratoire du monde de l'Economie Sociale et Solidaire, pour mieux connaître le positionnement des acteurs et identifier des actions concrètes.

- 06/09 : Retour d'expérience sur la Ferme Eolienne d'Avessac pour la coopérative énergétique citoyenne Combrailles Durables, pour alimenter leur réflexion sur la possibilité de développer un projet éolien sur le territoire de Loubeyrat (Puy-de-Dôme)
- 22/09 : sollicitation d'une étudiante du campus agronomique VetAgro Sup à Clermont-Ferrand, qui mène un travail sur les transitions vers des systèmes territoriaux durables et en particulier sur les éoliennes (démarches, difficultés rencontrées dans les projets éoliens citoyens).
- 25/09 : suite à une sollicitation en mars, intervention au Congrès national du Mouvement Chrétien des Cadres et dirigeants, à Nantes.
- 15/10 : intervention au Festival de l'écologie à Saint-Jacut de la Mer pour mettre en avant l'expérience du parc éolien citoyen de Béganne.
- 24/10 : sollicitation d'une étudiante de Sciences Po Paris, pour présenter l'association et son projet, dans le cadre d'un cours sur l'ESS.
- 14/11 : entretien avec un étudiant à Dauphine en Master développement durable, dans le cadre de son mémoire autour de la transmission entre porteurs de projets, la passation de l'activité auprès des nouvelles générations.
- 15/11 : participation à la conférence Fabrique des Mobilités Durables, à Brest pour présenter le projet Osecar.
- 12/12 : rencontre avec un étudiant de l'ENSCI, école de design à Paris, pour la réalisation d'un mémoire de fin d'études sous forme de documentaire vidéo, sur le lien entre territoire (population, besoin, paysage, histoire...) et moyens de production d'énergies renouvelables.

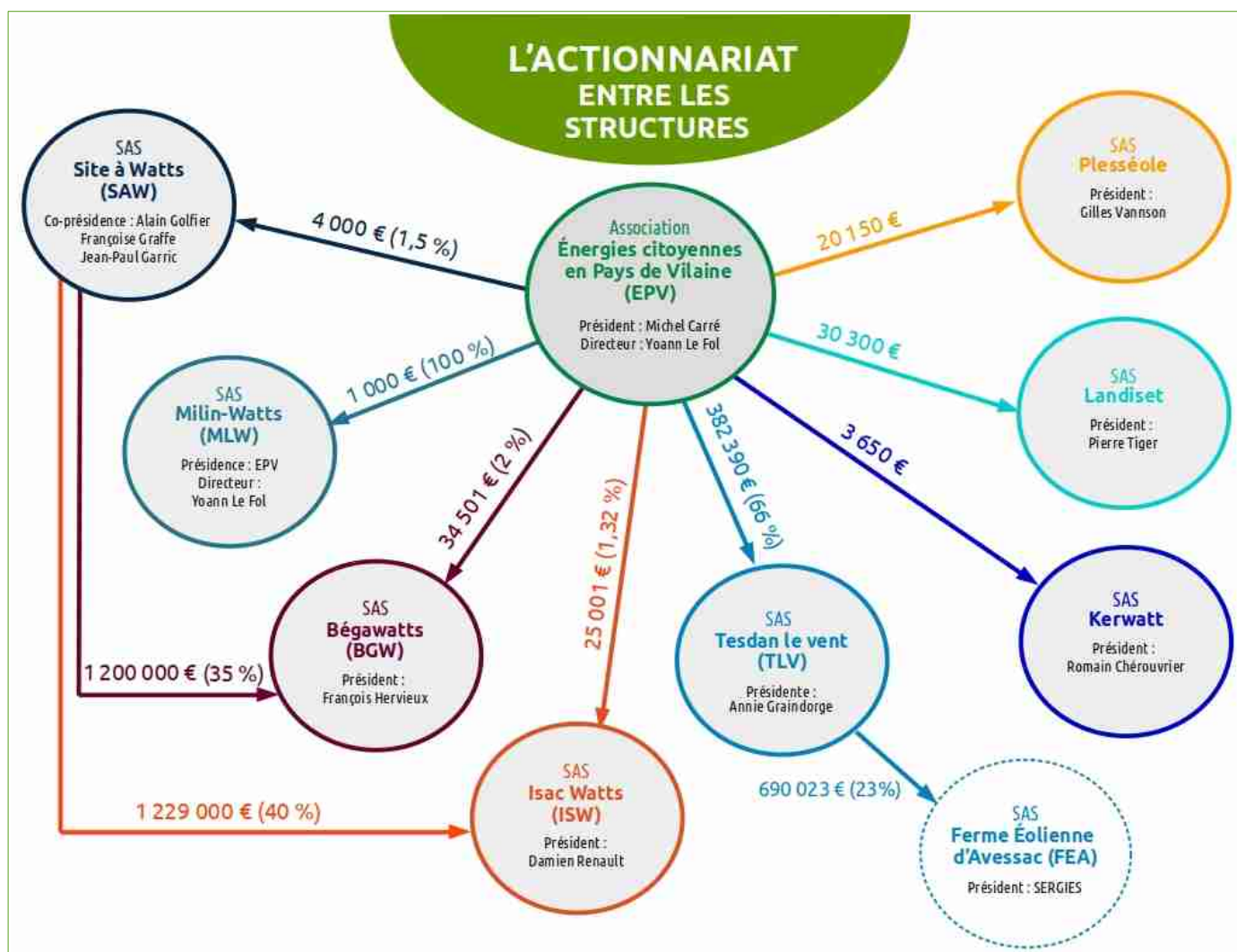
## 1.2 Éléments financiers

- Produits : **521 725 €**
- Charges : **526 131 €**
- Résultat : **- 4 406 €**



A noter que l'association est, depuis le 22 novembre 2022, **lauréate de l'Appel à Manifestation d'Intérêt en faveur des pôles territoriaux de coopération économique (PTCE) du Ministère de l'Économie** (16 lauréats sur 76 réponses).

- **Répartition de l'actionariat** (avril 2023) :





## 2. La production d'énergie renouvelable

---

### 2.1 L'émergence de projets d'énergie renouvelable

---

EPV apporte son soutien aux porteurs de projet d'EnR dans les pays de Redon et de Pontchâteau ainsi que dans les communes voisines :

#### Projets éoliens :

- à Fégréac - Auessac
- à Blain, projet porté par l'association Citoyens du Zef
- à Plessé, projet porté par l'association Éoliennes Citoyennes à Plessé (ECP) et la société de projet Plesséole
- à Saint-Ganton, projet porté par l'association Saint-Gant'Éole Citoyen et la société de projet Landiset

#### Projets solaires avec l'association Étoile Solaire :

- à Saint-Nicolas-de-Redon, pour équiper la maison médicale
- à Beslé sur Vilaine
- à la Chapelle de Brain, toiture de la mairie, mise en service
- à Allaire, toiture de la ferme de Brandéha

#### Autres projets solaires :

- à Sainte Marie, avec des chefs d'entreprises de la Lande de Saint-Jean, pour une solution d'autoconsommation collective photovoltaïque.



### Projets bois-énergie :

- à Redon, avec l'ESAT du Pâtis, pour le remplacement d'une chaudière fioul vers une revalorisation de leur déchet menuiserie en chaudière bois déchiqueté. Visite d'une machine au lycée Beaumont qui fabrique des bûches densifiées à partir de copeaux.
- à Allaire, au collège Saint-Hilaire, pour établir les éléments permettant de faire une étude d'opportunité d'installation de chaudière bois, en partenariat avec l'association AILE (association créée par le réseau des Cuma et l'Ademe).

En 2022, l'association est ainsi intervenue dans différents domaines :

- Appui sur la maîtrise foncière
- Soutien par la participation croisée d'administrateurs aux instances d'EPV et des structures de préfiguration des nouveaux projets
- Appui sur la concertation (communes, agriculteurs, habitants)
- Accompagnement dans la rédaction de note d'opportunité, l'étude de faisabilité
- Visite de sites
- Soutien technique, méthodologique et administratif dans le développement de projets
- Formation au montage de projet
- Appui à la mobilisation financière

## 2.2 L'accompagnement des parcs éoliens citoyens en exploitation

---

L'association EPV détient des parts dans les trois parcs éoliens citoyens des Pays de Vilaine, à Béganne, Sévérac-Guenrouët et Auessac.

### Le suivi d'exploitation

Filiale d'EPV, la SAS Milin-Watts, assure l'ensemble des services liés à l'exploitation des parcs éoliens (optimisation de la production, sécurité, maintenance, impacts environnementaux et acoustiques), en étant au plus près des habitants et en maintenant une dynamique citoyenne. Elle accompagne également les sociétés Bégawatts, Isac-Watts, Tesdan le vent et la Ferme Eolienne d'Auessac dans la



gestion administrative et financière. Enfin elle apporte son aide à la gouvernance et l'animation des instances et assure une relation de proximité avec les riverains.

La direction est assurée à temps partiel par le directeur d'EPV.

L'équipe de Milin-Watts est plus spécifiquement intervenue en 2022 pour :

- **la mise en place et l'accompagnement d'un système (Probat)** de régulation des éoliennes pour à la fois préserver les chiroptères et le niveau de pertes de production.
- **le suivi du chantier de renforcement des fondations** des éoliennes de Sévérac-Guenrouët
- **l'accompagnement de la dissolution des clubs** d'investisseurs



## Missions d'accompagnement

Dans sa mission auprès des sociétés des parcs éoliens citoyens, EPV est intervenue en 2022 dans différents domaines :

- **l'assistance administrative et juridique** : suivi du courrier, enregistrement des factures, courriers de versement annuel des loyers (foncier), accompagnement sur la distribution des dividendes (Tesda le vent) ...
- **la communication** : mise en forme et/ou conception de supports : lettre d'information à destination des actionnaires, création de pages internet , révision de plaquette sur la vente d'actions...

**Bégawatts**  
Parcs Éoliens Citoyens

### Synthèse des travaux des 5 groupes présentée le 4 mars

Sommaire

Pour chaque thématique, les membres vous ont consacré une synthèse des travaux, dont vous pouvez découvrir le compte rendu détaillé. Bonne lecture !

- Gouvernance
- Prospective et anticipation
- Questions juridiques et financières
- Communication et vie des colléges
- Promotion de l'éolien

**GOUVERNANCE**

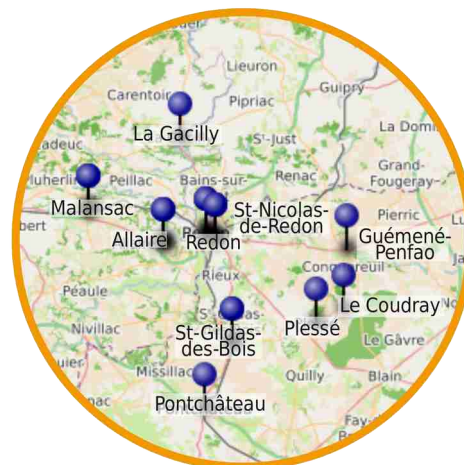
# 3. La maîtrise de la demande en énergie

## 3.1 Les économies d'énergie



Chaque année, EPV met en œuvre un programme d'actions en faveur des économies d'énergie, financé par les trois parcs éoliens citoyens en exploitation : des animations, des formations, des ateliers et des événements pour les jeunes et les adultes sur la sobriété et l'efficacité, pour agir aussi bien sur les systèmes que sur les habitudes de vie.

Construit en concertation avec le comité de pilotage composé de représentants d'EPV, de Bégawatts, d'Isac-Watts et de Tesdan le vent, il est déployé sur les communautés de communes de Redon Agglomération et de Pontchâteau Saint-Gildas-des-Bois.



### Bilan 2022 en quelques chiffres

88

actions réalisées dont plus d'1/3 en sensibilisation grand public et et près d'1/3 en formations jeune public et adultes.

2871

participants, soit 27 % de plus que l'an dernier.

308

jours de travail (1,5 équivalent temps plein)

57

mobilisations bénévoles



## Les principales actions

- **1ère édition du défi Tout à vélo** : cette animation, qui s'est déroulée entre mai et juin a été une belle démonstration que le vélo, pour ses déplacements quotidiens, c'est possible. L'expérience est reconduite en 2023.



- **Animations scolaires et jeunes public (CM1-CM2)** : poursuite du programme d'intervention sur deux ans auprès des écoles d'Avesnac, Béganne et Sévérac.
- **Sensibilisation grand public** : en plus de sa participation à différents événements du territoire, EPV a organisé cette année son propre événement dédié à la sobriété : *Sobre qui Peut ?!*, qui a pris place dans un nouvel éco-lieu à Sévérac et attiré près de 150 personnes tout au long de la journée du 25 novembre.



- **Mise en place de deux nouveaux ateliers** pour comprendre l'essentiel des enjeux climatiques et passer à l'action, grâce à des outils ludiques et coopératifs : « **la Fresque du Climat** » et « **Inventons nos vies bas carbone** ». Les salariés se sont formés à ces outils afin de les mettre en pratique dans les entreprises, collectivités, établissements scolaires intéressés.



- **Ateliers « habitat » et fabrication** : balades thermiques, cuisson économe (marmite norvégienne, séchoir solaire...).

- **Lancement de groupements d'achats de kits solaires pour les particuliers** : l'association EPV s'est associée à la société coopérative et citoyenne **Solarcoop**, qui fournit des solutions photovoltaïques, pour permettre aux habitants du territoire de s'équiper en panneaux solaires à installer soi-même. Suite à une première rencontre en avril 2022 pour étudier différentes possibilités de coopération, une convention de partenariat a été signée le 1<sup>er</sup> juin. Elle s'inscrit dans une **dynamique citoyenne et collective** (groupements d'achat périodiques, ateliers de montage collectif, dans la convivialité et l'entraide).



Testée à la fin du printemps grâce aux financements MDE des parcs éoliens citoyens, cette initiative a permis d'identifier un fort potentiel de développement sur le territoire : entre mai et décembre 2022, les 4 groupements d'achats représentent 85 participants, 134 panneaux pour une production de 50,2 kilowatt-crête (kWc), soit l'équivalent de la consommation électrique de 40 personnes. Ceci confirme la possibilité d'autofinancer le projet en 2023. Un poste de chargé de mission solaire photovoltaïque, mutualisé entre EPV et Solarcoop, est prévu courant 2023.

*(Un rapport d'activité sur les économies d'énergie est consultable sur demande)*

## 3.2 Projet ELFE : poursuite de l'expérimentation

---

Lancé en novembre 2021, le projet Elfe – Expérimentons Localement la Flexibilité Energétique. consiste à apprendre à consommer l'énergie éolienne et solaire au moment où elle est produite localement. Le but est d'éviter les pics de consommation et ainsi l'importation d'électricité carbonée ou nucléaire, ou les pertes liées au transport d'énergie sur de longues distances. Une grande diversité d'acteurs du territoire (habitants, entreprises, collectivités, syndicats d'énergie, universités) sont impliqués dans cette expérimentation, véritable démarche collective de changement des comportements.



Au-delà de l'aspect technique, la dimension humaine et sociale est primordiale. Le bilan ELFE permettra entre autres de vérifier si nous sommes capables de changer nos habitudes et de nous adapter à cette nouvelle façon de consommer l'électricité.

Rappel du principe : à partir de boîtiers installés chez les participants et connectés à quelques appareils électriques (machine à laver, chauffe-eau, voiture...), il s'agit de recueillir et traiter les données de consommation via les compteurs électriques. Puis suivra la phase de pilotage des appareils au moment de la production d'énergie éolienne et solaire locale, selon des scénarios personnalisés planifiés tenant compte des prévisions météorologiques. De plus, des participants « autonomes » (non connectés) pourront activer leurs appareils électriques en fonction de la météo des énergies renouvelables des prochaines 24h.

Programmé sur trois ans, le projet ELFE est piloté par un groupe de 8 bénévoles et un conseil de supervision et organisé sous forme de comités (stratégie de pilotage, consommateurs, pérennisation) et groupes de travail (pré-dimensionnement, domotique, communication).

### Les principales missions réalisées en 2022 :

- Coordination, suivi budgétaire, bilan intermédiaire.
- Identification des protocoles domotiques et choix du matériel pour connecter les appareils électriques des volontaires à l'expérimentation.
- Travaux sur le système de gestion de l'énergie, la recherche sur les algorithmes d'optimisation, l'infrastructure et le codage informatique.



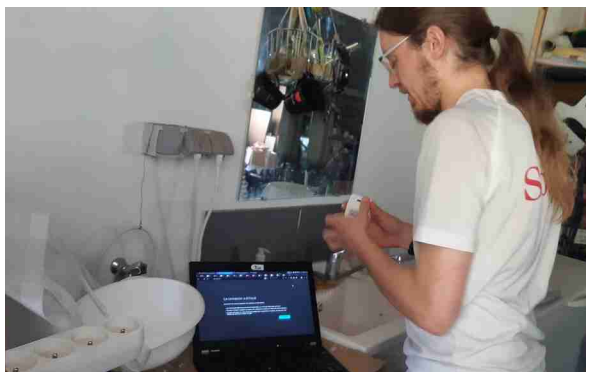


- Pré-dimensionnement du projet : définition des outils de visualisation de l'impact de différents paramètres comme l'évolution de la production et le taux de flexibilité.
- Recrutement des volontaires à l'expérimentation, particuliers et entreprises/bâtiments publics : formation de bénévoles-relais, organisation de permanences, ... Au total :

**116** foyers recrutés

**40** bâtiments recrutés

- Mise en place de l'infrastructure d'accueil des logiciels et données du projet, de l'outil numérique
- Suivi de l'avancement des installations en milieu professionnel.
- Communication auprès des participants et du public : conception du site internet dédié, de supports (plaquette de recrutement, signalétique, lettres d'information), rencontres avec les médias, ...), sessions d'information / point d'étape.
- Démarrage de l'installation des équipements de pilotage des appareils électriques dans les foyers.
- Événement dédié aux partenaires le 25 novembre : près de 40 participants avec 3 tables rondes pour échanger sur la stratégie de développement des énergies renouvelables sur le territoire, les pratiques pour aller plus loin dans la sobriété et le vécu des participants à ce stade du projet.
- Animation le 26 novembre lors de l'événement grand public Sobre qui Peut avec le jeu « Flex ou pas Flex » ou comment consommer l'énergie d'ici.





# 4. Mobilités durables

---

## 4.1 Mise en place du service d'autopartage Osecar

---

**Avec l'autopartage Osecar**, EPV participe à une nouvelle façon de concevoir la mobilité sur le territoire en mettant à disposition un service adapté au monde rural, qui s'appuie sur les véhicules existants et sous-utilisés. Ce projet est réalisé en partenariat avec Redon Agglomération, The Mobility Factory (coopérative européenne fondée par des citoyens, plateforme de gestion et de réservation sélectionnée par Osecar) et des collectifs mobilités locaux.



Rappel du principe : démarré en 2021, Osecar est un moyen de déplacement complémentaire aux transports en commun, covoiturage et vélo. En mettant à disposition son véhicule ou en utilisant un véhicule Osecar (avec contreparties), chacun contribue à une nouvelle relation à la voiture, basée sur la mutualisation.



En octobre 2022, dans le cadre de la recherche de financements, EPV est lauréate de l'appel à manifestation d'intérêt TENMOD (Territoires de Nouvelles MObilités Durables) de l'Ademe. En partenariat avec la Fédé (association d'éducation populaire en faveur du développement local et social depuis 50 ans) et la Sonnette (structure locale dédiée au développement de la mobilité à vélo), le projet, baptisé MAES (Mobilités Alternatives Ecologiques et Solidaires) consiste à expérimenter une solution multimodale combinant la mobilité par le vélo et l'autopartage, afin de faciliter les déplacements de personnes en situation de précarité en milieu rural. Cela permet ainsi d'enclencher un travail sur le diagnostic des besoins des publics en situation de précarité et sur le déploiement de communautés d'autopartage sur le territoire.



## Les principales réalisations menées en 2022 :

- Paramétrage et finalisation de la plateforme de gestion et de réservation.
- Recherche de véhicules pour mise à disposition.
- Recherche de garages partenaires pour l'installation du matériel connecté.
- Activation de la nouvelle assurance couvrant le service d'autopartage.
- Recherche de financements pour élargir le dispositif Osecar au public en situation de précarité ou ayant des besoins précis de mobilité :
- Equipement des voitures EPV avec le matériel connecté pour activation par smartphone.
- Mise en place de badges pour permettre aux personnes non pourvues de smartphone d'utiliser Osecar.
- Communication : marquage des véhicules, page internet sur le site de l'association – découverte et essai d'Osecar à l'occasion de l'événement *Sobre qui Peut*, organisé le 25 novembre par EPV (*voir chapitre sur les économies d'énergie*).
- Interventions pour présenter Osecar :
  - 14/06 : animation découverte auprès de l'espace Odysseo, voisin d'EPV ;
  - 16/09 : soirée sur la transition énergétique locale à Peillac ;
  - 17/09 : Apéro des Sciences Mobilité en milieu rural organisé par l'association des Petits Débrouillards à Ploermel ;
  - 29/10, café citoyen organisé par Clim'actions à Questembert
- Eté 2022 : enregistrement des premiers abonnés, particuliers et structures.
- Test puis activation du paiement en ligne.
- Décembre 2022 : convention signée avec Redon Agglomération qui met à disposition un de leurs véhicules. Osecar compte dorénavant 3 véhicules.



## 4.2 Déploiement du programme MOBY

---

Toujours dans le but de contribuer au changement des comportements pour accélérer la transition énergétique, l'association **EPV a choisi de mettre en place et animer le programme MOBY** sur Redon Agglomération. La première phase a été réalisée grâce au financement des parcs éoliens citoyens dans le cadre des actions de maîtrise de la demande en énergie, destinées à développer et amplifier les actions de sobriété sur le territoire.



**et assure l'animation** auprès des écoles inscrites dans la démarche et soutenues par leur collectivité.

Rappel du principe : MOBY est un programme complet permettant aux collectivités territoriales et aux établissements scolaires de réaliser un Plan de Déplacement sur deux ans pour favoriser les modes de déplacement actifs ou partagés (vélo, marche, trottinette, covoiturage, transports en commun...). La qualité du programme est garantie par sa labellisation par le Ministère de la Transition écologique. A ce titre, Moby est éligible aux Certificats d'Economies d'Energie (CEE) qui financent 75% du coût du programme. Aucune formalité n'est requise de la part de la collectivité pour bénéficier de ce financement. Cette dernière n'a que le reste à charge.



Dans les trois communes engagées à l'issue de la prospection, **Allaire, Redon et Saint-Nicolas-de-Redon, 6 écoles** ont adopté le programme MOBY :

- Renaudeau et Sainte-Anne à Allaire
- Saint-Michel, Henri Matisse et Marie-Curie à Redon
- L'Herbinerie à Saint-Nicolas-de-Redon.

**Les principales interventions/participations d'EPV dans la mise en œuvre de MOBY en 2022 :**

- Réunions de concertations entre services techniques, direction de l'école, élus et les cabinets en charge de l'assistance à maîtrise d'ouvrage.
- Participation aux conseils des maîtres.



- Réalisation et signatures des conventions avec les collectivités.
- Réunions de préparation et de planification des différentes actions du plan de déplacement.
- Réunions de cadrage.
- Réunions publiques.
- Accompagnement à la mobilisation des parents d'élèves lors d'événements : fête de l'école, sortie des classes, dernier jour de l'école en juillet.
- Appropriation des enjeux du transport en général, ainsi que du transport scolaire sur l'agglomération de Redon.
- Rencontres avec les directions des écoles.
- Organisation d'expo-photos.
- Préparation et participations aux événements de lancement à la rentrée, répartis entre septembre et décembre, en fonction des écoles.
- Réalisation des diagnostics aux abords des écoles en roulant et marchant.
- Rédaction de comptes-rendus



## 4.3 Animation du Collectif des Acteurs de la mobilité

---

Destiné à faciliter les synergies et les coopérations sur le territoire et animé par EPV depuis fin 2018, le Collectif des acteurs de la mobilité à Redon ne cesse de monter en puissance. Parmi les structures privées, publiques, associatives et citoyens engagés, il compte de nouveaux membres en 2022 : la Mission Locale, Yves Rocher, l'association Wimoov et LesCircaciens. Le Défi Tout à Vélo est né au sein de ce collectif.

# 5. Appui et conseil aux collectivités

---

## 5.1 Participation citoyenne et transition

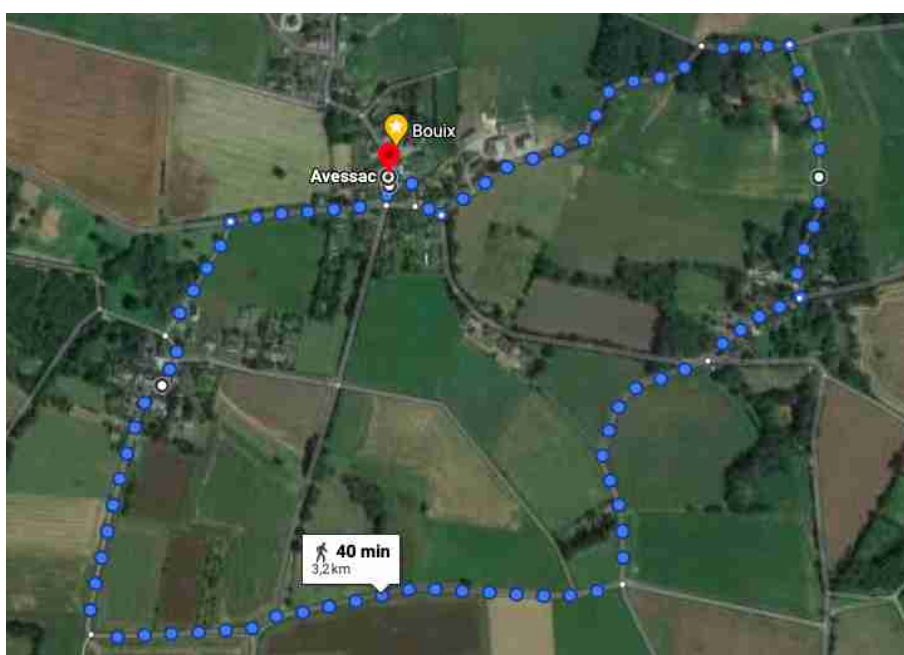
---

Dans le cadre du programme de recherche action avec le collège des Transitions Energétiques et Sociétales (TES), EPV a été mandatée en 2020 par Redon Agglomération pour la mise en œuvre d'une **expérimentation de mobilisation citoyenne** en faveur de la transition énergétique et sociétale.

### Animation et accompagnement de deux projets pilotes

Baptisée Opéra, l'expérimentation est menée depuis 2021 sur deux périmètres auprès de communautés locales :

- **Hameau de Bouix à Avessac** (40 foyers) : un travail d'enquête auprès des habitants en 2021 a permis d'identifier la marche comme lieu à investir pour créer une dynamique collective. A la suite, un certain nombre de « balades » thermique, patrimoniale, naturaliste – ont permis de créer une relation de confiance. Ces moments passés sur le territoire sont l'occasion de collecter des savoirs, de les partager entre « anciens » et « nouveaux arrivants » du hameau et d'identifier des pistes d'action. Une manière pour les habitants de se réapproprier le territoire.





Une rencontre avec la commune d'Avessac a permis de croiser les aspirations des habitants autour de promenades avec la volonté du maire de réaménager le carrefour au centre du bourg. Une réflexion est engagée pour voir comment une démarche pourrait être co-portée pour favoriser la marche et les mobilités douces sur le hameau et vers le centre-bourg.

- **Lande de Saint-Jean à Sainte-Marie** (24 entreprises) : la dynamique collective a pris assez rapidement sur la zone d'activités. Avancer sur un premier projet permet de créer de la confiance et du désir d'agir. A raison d'une réunion par mois, les chefs d'entreprises de la zone ou leurs représentants ont ainsi identifié un certain nombre de thématiques sur lesquelles ils souhaitaient avancer. Ils ont désigné « un leader » sur chacun des sujets. Depuis, des études sont menées notamment sur la mise en place de services sur la zone (foodtruck, installation de sanitaires, amélioration de la signalétique), l'élaboration d'un réseau d'autoconsommation collective, l'amélioration de la gestion des flux en termes d'économie industrielle territoriale (EIT) et enfin, tout récemment, la mobilité autour du covoiturage et le test d'une nouvelle ligne de bus.

En tant que facilitateur, EPV veille à ce que la dynamique collective portée par ces chefs d'entreprise croise et s'articule avec les politiques publiques. La dernière rencontre avec les agents de l'agglomération a permis d'ouvrir un chantier sur la mobilité. Le relais de l'enquête menée par l'agglomération sur le covoiturage, par les chefs d'entreprises, devrait ouvrir un espace pour une future démarche co-portée.

Il ressort que ce type de démarche d'animation territoriale, appuyé par EPV :

- Favorise la rencontre entre acteurs (salariés, habitants) à des échelles très locales pour développer le vivre ensemble ;
- Recrée de la confiance entre acteurs de la société civile et collectivités ;
- Accompagne l'émergence de projets collectifs (de toute nature) ;
- Priorise et ajuste sur le territoire les interventions de l'acteur public pour correspondre aux besoins et envies des acteurs ;
- Coordonne les interventions de la commune et de l'intercommunalité dans l'accompagnement de ces collectifs pour viser le changement des modes de vie.

## Participation à un groupe ressource

Depuis janvier 2022, EPV participe à un groupe, espace d'appropriation de l'approche par les modes de vie, composé d'une quinzaine d'agents de Redon Agglomération pour développer des projets et des politiques publiques transverses visant à faire changer les

pratiques des habitants en matière alimentaire, déchets, santé, économies d'énergie, mobilité douce, dynamique collective entre entreprises... Il s'agit d'un espace de partage favorisant la transversalité dans une dynamique d'apprentissage collectif.

Selon TES, « L'organisation d'un « tour » du territoire à l'occasion des 20 ans d'EPV pourra être aussi une opportunité de sensibiliser les acteurs politiques et les porteurs de projet à la nécessité de lancer une démarche systémique d'évolution des modes de vie et de donner à voir les expérimentations engagées. C'est aujourd'hui un élément essentiel si l'on veut passer un cap et viser des transformations effectives sur le territoire.

## 5.2 Conseil aux collectivités

---

Grâce à son expérience et son savoir-faire, EPV a accompagné des collectivités du territoire dans leur réflexion sur leur stratégie énergétique et le développement de projets d'énergie renouvelable.



# 6. Nos partenaires

---



# Annexe

---

## EPV dans les médias

EPV est toujours régulièrement sollicitée pour témoigner sur l'originalité des projets citoyens et sur l'expérience vécue par les porteurs des projets. Ces demandes se sont renforcées de la part des médias nationaux, depuis la crise énergétique.

### TV

- **TF1 – JT 20H** – Diffusion d'un reportage de 4-5 min sur l'énergie citoyenne, 15 mars - Interview de Michel Leclercq et Christophe Baron. <https://www.tf1.fr/tf1/jt-20h/videos/le-20-heures-du-15-mars-2022-57921678.html> –
- **FRANCE 3** - Bali Breizh dans le Pays de Redon diffusée le 20 mars (émission en breton) – Interview de Youena Lugué et Riwal Raude, par l'intermédiaire d'Annie Graindorge - <https://www.youtube.com/watch?v=ujwpgak2YRw>
- **TVR – Emission Impact&Vous** - « Pays de Redon, pays des énergies alternatives, 28 avril – Intervention de Michel Carré et Edgar Wolf - <https://www.tvr.bzh/v/53e33b5-impact-vous-28-04-2022>
- **ARTE – prime time** – « Europe, un continent bouleversé – Le compte à rebours » série documentaire diffusée le 31 mai suite à un tournage avec Enercoop et les président.e.s des parcs Bégawatts et Isac-Watts - <https://www.arte.tv/fr/videos/098069-002-A/europe-un-continent-bouleverse/>
- **FRANCE CULTURE** - « l'éolien citoyen est-il l'avenir de cette énergie renouvelable mal aimée ? » - 27 septembre - Entretien avec Michel Carré et Alain Bougouin, ancien maire d'Avessac <https://www.radiofrance.fr/franceculture/podcasts/le-reportage-de-la-redaction/l-eolien-citoyen-est-il-l-avenir-de-cette-energie-renouvelable-mal-aimee-4858234>
- **TF1 JT 13H** - « Des panneaux solaires en kit pour soulager sa consommation d'électricité » - 8 novembre - Entretien avec Jean-Christophe Chaurin, chez lui et avec Nicolas Massé dans les locaux d'EPV.
- **FRANCE 3 - Journal 18h30 Bretagne**– "énergies citoyennes : demain tous producteurs" - Diffusion le 10 novembre d'un ancien reportage de France 3 Bretagne sur le parc éolien de Béganne, dans le cadre d'un entretien sur plateau avec Thomas Patenotte de Taranis. [https://france3-regions.francetvinfo.fr/bretagne/programmes/france-3\\_bretagne\\_18h30-bretagne?id=4302175](https://france3-regions.francetvinfo.fr/bretagne/programmes/france-3_bretagne_18h30-bretagne?id=4302175)
- **ARTE – 28 minutes** - "Transition écologique : peut-on se passer des éoliennes ?", débat animé par Elisabeth Quin et Renaud Dély – Diffusion d'un extrait d'un reportage sur le parc de Béganne, réalisé par France 2 en octobre 2018 - <https://www.arte.tv/fr/videos/112616-002-A/transition-ecologique-peut-on-se-passer-des-eoliennes/>

### Radio

- **RCF** - « Atouts et défis de l'éolien, l'exemple de Béganne dans le Morbihan » - 13 janvier 2022 - interview de Loïc Jouët. - <https://www.rcf.fr/ecologie-et-solidarite/commune-planete-bretagne?episode=195438>
- **FRANCE INTER – ESPRIT D'INITIATIVE** diffusé le 25/01/22 : les éoliennes ne soulèvent pas toujours un vent de colère. Le collectif Energies citoyennes en Pays de Vilaine développe depuis près de 20 ans des parcs d'éoliennes impliquant les riverains. Rencontre avec l'un des fondateurs. Entretien avec Michel Leclercq <https://www.franceinter.fr/emissions/esprit-d-initiative/esprit-d-initiative-du-mardi-25-janvier-2022>
- **FRANCE INTER - CARNETS DE CAMPAGNE** diffusion prévue le 24 février, reportée le 18 mars : nous irons ensuite du côté de Redon où on ne lésine pas sur les moyens pour développer des parcs d'éoliennes avec le collectif Energies citoyennes en Pays de Vilaine – Entretien avec Yves Boulay <https://www.franceinter.fr/emissions/carnets-de-campagne/carnets-de-campagne-du-jeudi-24-fevrier-2022>



« Elfe – une poussée citoyenne en faveur des énergies renouvelables en Pays de Vilaine »  
<https://www.radiofrance.fr/franceinter/podcasts/carnets-de-campagne/carnets-de-campagne-du-vendredi-18-mars-2022-2773704>

- **Plum FM** – « Et si on prenait la route de l'autonomie énergétique sur un territoire » - ELFE – 17 mars – entretien avec Yves Boulay - <https://www.radiobreizh.bzh/fr/episode.php?epid=41263>
- **OCEANE FM** – « Projet citoyen recrute volontaires en Pays de Vilaine ! » - 5 avril - interview de Elias Martin - <https://oceane.ouest-france.fr/projet-citoyen-recrute-volontaires-en-pays-de-vilaine>
- **OCEANE FM** – « Le défi tout à vélo sur 10 territoires bretons » diffusé le 26 avril – interview de Juliette Chrétien
- **RADIO LASER – C'est du bon boulot** « Quelles énergies pour un monde durable ? », diffusé le 12 août - entretien avec Michel Carré <https://www.radiolaser.fr/podcasts//10739/quelles-energies-pour-un-monde-durable/>
- **OCEANE FM** – « A Redon : un kit solaire pour faire baisser sa facture électrique » diffusé le 24 octobre – interview de Nicolas Massé - <https://oceane.ouest-france.fr/a-redon-un-kit-solaire-pour-faire-baisser-sa-facture-electrique>

## Web

- « Autonomie énergétique : quelle stratégie pour la Bretagne, **Le Télégramme**, 1<sup>er</sup> mars – Entretien avec Loïc Jouët <https://www.letelegramme.fr/elections/presidentielle/autonomie-energetique-quelle-strategie-pour-la-bretagne-01-03-2022-12930279.php>
- « Comment développer des projets d'énergies renouvelables plus collaboratifs sur les territoires ? » - **Les chemins vers... de Auxilia**, cabinet conseil accompagnant les collectivités territoriales. - Entretien avec Michel Leclercq, Claire Legrand (Récit) et Alain Bougouin – 9 mars - <https://lescheminsvers.lepodcast.fr/>
- « Dossier de l'éolien à tout vent ? », **Magazine sans transition**, 24 mars - <https://www.sans-transition-magazine.info/ecologie/dossier-de-leolien-tout-vent>
- « Un défi pour la santé et la planète ! », **Cactus**, 13 avril - [https://www.cactus-paysderedon.fr/2022/04/13/un-defi-bon-pour-la-sante-et-la-planete/?fbclid=IwAR1R2Cfj50LGLUvjrcjfyX\\_kUntGh6hRIMPLnFnsZJSn6y9yYd86axSk21GI](https://www.cactus-paysderedon.fr/2022/04/13/un-defi-bon-pour-la-sante-et-la-planete/?fbclid=IwAR1R2Cfj50LGLUvjrcjfyX_kUntGh6hRIMPLnFnsZJSn6y9yYd86axSk21GI)
- « Loire-Atlantique : prenez votre vélo plus souvent pendant un mois et gagnez le challenge !, **L'écho de la Presqu'île**, 15 avril - [https://actu.fr/pays-de-la-loire/pontchateau\\_44129/loire-atlantique-prenez-votre-velo-plus-souvent-pendant-un-mois-et-gagnez-le-challenge\\_50252349.html](https://actu.fr/pays-de-la-loire/pontchateau_44129/loire-atlantique-prenez-votre-velo-plus-souvent-pendant-un-mois-et-gagnez-le-challenge_50252349.html)
- « La force d'une idée en marche », **L'Observ'ER**, l'Observatoire des énergies renouvelables, 27 mai - <https://www.journal-enr.org/telechargement/observer-perspectives-2/>
- « En Bretagne, des éoliennes citoyennes pour un service public de l'énergie », **Médiapart**, 11 décembre - <https://www.mediapart.fr/journal/ecologie/111222/en-bretagne-des-eoliennes-citoyennes-pour-un-service-public-de-l-energie>
- « L'éolien citoyen : un modèle de développement », **Info! éolien** (publication de France Energie Eolienne) <https://www.info-eolien.fr/leolien-citoyen-un-modele-en-developpement/>

## Presse écrite

- « Auessac. Le projet éolien sera mené dans le prolongement de Tesdan », **Ouest France – Presse Océan**, 14 février.
- « Energie éolienne – Du renouvelable qui fait débat » – **Que choisir** – mars.
- « Saint-Nicolas-de-Redon. Nouvelles énergies : 200 volontaires recherchés », **Ouest France – Presse Océan**, 25 mars.
- « Energie citoyenne en pays de Vilaine – Elfe : un projet pour l'autonomie énergétique du territoire », **les Infos de Redon**, 30 mars.
- « L'énergie en Bretagne : état des lieux, enjeux, initiatives... Notre dossier avant la présidentielle », **Ouest France**, 31 mars.
- « Une balade thermique, rue des Moulins », **bulletin municipal d'Allaire**, avril.
- « MOBY, un programme de sensibilisation et d'accompagnement à l'écomobilité scolaire », **bulletin municipal d'Allaire**, avril.
- « Energies citoyennes en Pays de Vilaine – Pour le développement des énergies renouvelables et des éoliennes pour accélérer la transition énergétique, **les Infos de Redon**, 6 avril.
- « Un défi lancé aux habitants pour tout faire à vélo », **Ouest France**, 15 avril.



- « Un défi vélo pour se préparer à la neutralité carbone », Une, « Challenge « Tout à vélo » : du 9 mai au 10 juin, les habitants sont invités à enfourcher leur bicyclette, **les Infos de Redon**, 27 avril.
- « Pays de Redon. Un défi pour réduire sa consommation d'eau et d'électricité », **Ouest France**, 1<sup>er</sup> mai.
- « Défi Tout vélo : 26 000 km déjà parcourus, près de 400 participants », **les Infos de Redon**, 25 mai.
- « Les citoyens au coeur de la transition énergétiques des territoires », **Magazine Redon Agglomération**, juin.
- « L'énergie locale est-elle notre avenir ? - Nos propres énergies », **Magazine Loire-Atlantique**, juin/juillet
- « Dans le Morbihan, le pari réussi des premières éoliennes citoyennes », **Ouest France**, 31 juillet.
- « Pays d'Allaire – A l'école Renaudeau, Jérémie Crespel accueille de nouveaux enseignants et livre des projets pédagogiques », projet Moby, **les Infos de Redon**, 7 septembre.
- « L'écomobilité des élèves de la commune en question et réflexion », **les Infos de Redon**, 28 septembre.
- « Inventer demain : 50 idées pour agir ensemble », Une, « Que souffle le vent... citoyen ! », **Hors-série Ouest France – Village**, octobre
- « Spécial développement durable - Au pays du localisme énergétique », **Le Point**, 6 octobre.
- « Pays de Redon. Avec ce dispositif, on consomme l'énergie des éoliennes », **Ouest France**, 13 octobre.
- « Box, TV, veilles... A Redon, ce kit solaire pour effacer vos consommations invisibles », **Ouest France**, 13 octobre.
- « Energies citoyennes en pays de Vilaine – Une expérimentation pour consommer directement l'électricité produite par les éoliennes du territoire, **les Infos de Redon**, 19 octobre.
- « Economie – Portes du 24 octobre au 6 novembre – Parc éolien citoyen de Saint-Gorgon, **les Infos de Redon**, 19 octobre.
- « Des solutions pour dépenser moins », **Cactus**, novembre-décembre
- « Redon - Comment apaiser les trajets vers les écoles ? », projet Moby, **Ouest France**, 3-4 décembre.

